

Eva little

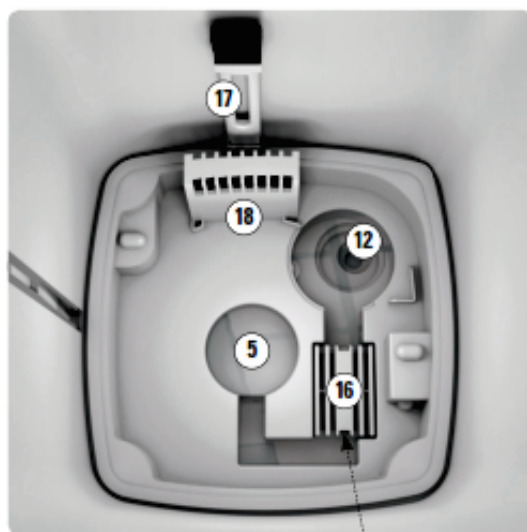
KEZELESI UTASÍTÁSA



Stadler Form®

Eva little



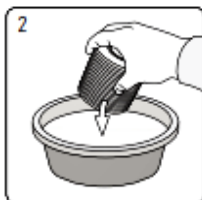
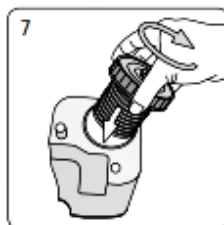
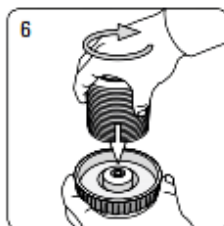
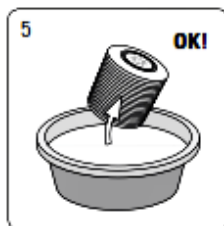
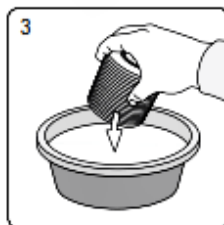
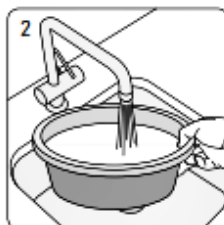
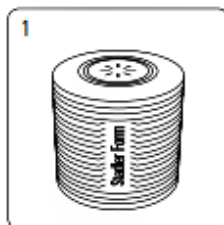


Ezüst
kocka



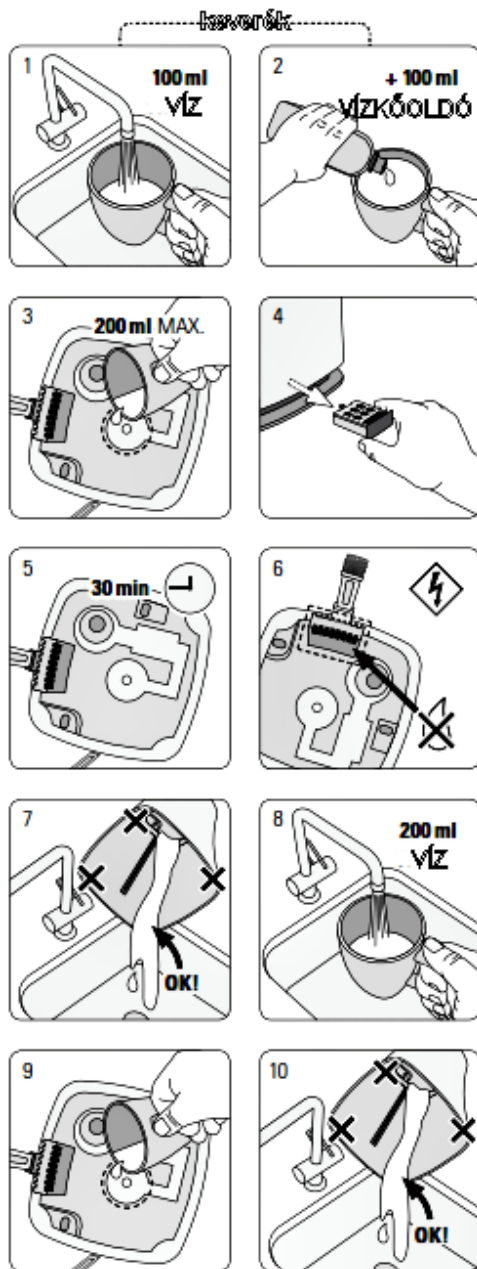
A készülék üzembe helyezése

A vízkötelenítő patron beavatása



A készülék tisztítása

VÍZKÖMENTESÍTÉS



Havonta egyszer



Tesztcsík

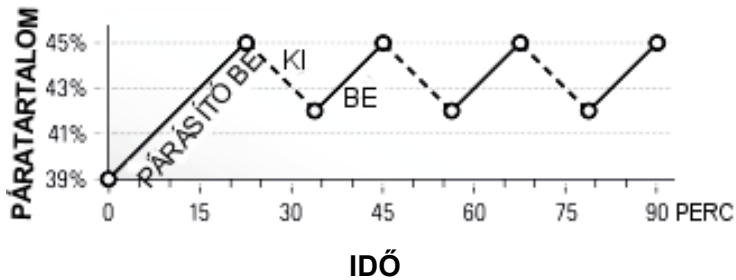




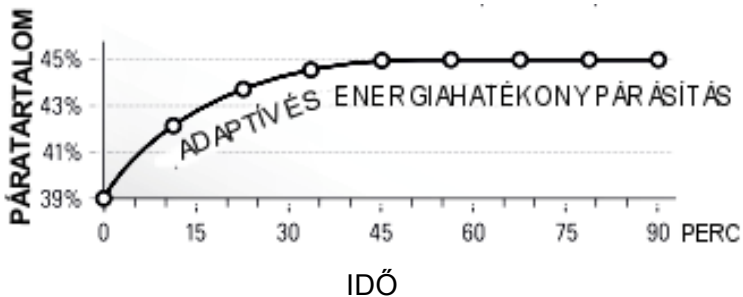
ADAPTÍV PÁRÁSÍTÁS – ENERGIAHATÉKONY LÉGNEDVESÍTÉS

A HAGYOMÁNYOS PÁRÁSÍTÓK

TIPIKUS «BE/KI/BE» HATÁS (HALK/HANGOS/HALK)



AZ **ADAPTÍV HUMIDITY™** (IGEN HALK) FUNKCIÓVAL





Az **ADAPTIVE HUMIDITY™** adaptív párásítási technológia automatikusan választja meg a párásítási fokozatot az automatikus üzemmódban, hogy csendesen és energiahatékonyan érje el és tartsa a páratartalom választott értékét.



Írja meg a véleményét és a tapasztalatát az Eva-little készülékkel kapcsolatban:

www.stadlerform.com/Eva-little



Itt találja meg a gyakran feltett kérdésekre adott válaszainkat: www.stadlerform.com/Eva-little/support



Innen töltheti le a készülék idegen nyelvű kezelési utasítását: www.stadlerform.com/Eva-little/manual



Itt nézheti meg az Eva-little készülékről készített videónkat: www.stadlerform.com/Eva-little/video



Kezelési utasítás

Gratulálunk! Ön most egy különleges készülék az EVA little légtér párásító birtokába jutott. Biztosak vagyunk benne, hogy sok örömet fog majd Önnek szerezni és érezhetően javítja a szobája levegőjét.

Az összes többi elektromos háztartási készülékhez hasonlóan itt is különösen figyelnie kell arra, hogy elkerülhesse a sérüléseket, az égést, illetve a készülék károsodását. Éppen ezért figyelmesen olvassa el a készülékhez mellékelte kezelési utasítást és feltétlenül tartsa be az abban és a készülékre ragasztott címkén szereplő biztonságtechnikai utasításokat!

A készülék leírása

A készülék az alábbi főbb szerkezeti elemekből áll:

1. Tápegység
2. Víztartály a hordfüllel
3. A víztartály fedele a vízkötelenítő patronnal
4. Vízkötelenítő patron
5. Vízmedence
6. Be / Ki kapcsoló gomb
7. Páratartalom választó gomb (Hygrostat, 30 – 75 % és „CO” tartós üzem)
8. A kibocsájtási teljesítményt manuálisan (5 fokozatban) beállító gomb „Output”
9. Az automatikus üzemmód gombja
10. A ténylegesen mért és a kívánt (villogó) páratartalom kijelzése
11. Vízszint jelző
12. Ultrahangos membrán
13. Illatanyag kazetta

14. Éjszakai üzemmód gomb (Választható a normál, a csökkentett vagy a kioltott LED fényjelzés)
15. Párakamra
16. Silver Cube™, ezüstkocka
17. Tisztító kefe
18. A ventilátor légkifúvó nyílása (Figyelem! Nem kerülhet víz ebbe a nyílásba!)
19. Párakibocsátó nyílás

Fontos biztonságtechnikai tudnivalók

Olvassa el figyelmesen a kezelési utasítást, mielőtt először használatba venné a készüléket és őrizze meg a kezelési utasítást, s adja hozzá az esetleg eladott készülékhez!

- Nem vállal felelősséget a Stadler Form a jelen kezelési utasításban foglaltak be nem tartásából eredő meghibásodásokra!
- A készülék csak a háztartásokban és csak a jelen kezelési utasításban foglaltak szerint és az abban megadott célra használható! Az ettől eltérő módon, vagy területen történő használat az egészségre veszélyes lehet, illetve életveszélyes állapotot idézhet elő.
- A készüléket nem kezelhetik a gyermekek, illetve a csökkent cselekvőképességű, szellemileg, vagy mozgásszerviileg, vagy lelkiileg beteg személyek, illetve akik nem ismerik annak a kezelését, hacsak nem a készülék kezelését jól ismerő személy felügyelete mellett történik az, illetve előtte a készülék kezelésére vonatkozó oktatást nem kaptak. Ügyeljen arra, hogy ne használják a gyermekek a készüléket játékszerként! A készülék tisztítását is csak felnőtt felügyelete mellett végezhetik a gyermekek!
- A készüléket csak a szakszerűen beszerelt, megfelelő feszültséget adó hálózati csatlakozó aljzathoz csatlakoztassa! A készülék működtetéséhez szükséges feszültségértéket a készülék adattábláján találja meg.
- Ne használjon sérült, vagy nem szakszerűen szerelt hosszabbító kábelt!
- Ne húzza át a hálózati tápkábelt éles tárgyakon és ne is csipje, szorítsa be éles tárgyak közé!
- A hálózati tápkábel villásdugójánál és ne a kábelnél fogva húzza ki a villásdugót az elektromos aljzathoz! Sohase fogja meg nedves kézzel a tápkábelt, vagy a villásdugót!
- Ne használja a készüléket fürdőkád, zuhany, vagy úszómedence közvetlen közelében (ezektől legalább 3 méter távolságot tartson)! Úgy állítsa fel a készüléket, hogy ne érje el azt senki sem a fürdőkádból, vagy a medencéből!
- Ne állítsa fel a készüléket hőt termelő eszköz, például kályha, vagy hőszugárzó közelében! Ne tegye ki a hálózati tápkábelt erős hő, például fűzőlap, vasalótalp, stb.) hatásának. Ügyeljen arra, hogy ne érje olaj a hálózati tápkábelt!
- Az esetlegesen sérült hálózati csatlakozó kábelt szakemberrel javíttassa meg!
- A készüléket könnyen hozzáférhető hálózati csatlakozó aljzathoz csatlakoztassa!
- Ügyeljen arra, hogy üzem közben stabil felületen álljon a készülék és úgy vezesse a hálózati kábelt, hogy ne botoljanak meg benne!
- A készülék nem védett a fröccsenő víz ellen!
- A készülék csak beltéri használatra alkalmas!
- Ne használja a készüléket fedetlen térben, a szabadban!
- A készüléket száraz és a gyermekek számára nem elérhető helyen tárolja!
- Karbantartás, tisztítás előtt és minden használat után kapcsolja ki a készüléket és a biztonság kedvéért húzza is ki a villásdugóját az elektromos csatlakozó aljzathoz!
- A karbantartás megkezdése előtt legalább 15 perccel kapcsolja ki és áramtalanítsa a készüléket!

A készülék használatba vétele előtt: A vízkötelenítő patron és a vízkeménység összefüggései

A vízkötelenítő patron jelentősen csökkenti a vízben oldott mész mennyiségét és ezzel gátolja a vízkő lerakódását, illetve a mészköszemcsék légtérbe jutását. A vízkötelenítő patron a betöltött víz keménységi fokától függően (lásd a táblázatot) egy-három hónapig nyújt hatásos védelmet.

Fontos: Az első használatba vétel előtt legalább 24 órával tegye vízbe a vízkötelenítő patron (de ne a víztartályba!). A granulátumnak előbb vizet kell felvennie ahhoz, hogy a teljes hatékonyságát elérhesse.

A patron használhatósági ideje a víz keménységi fokától függ. A tartozék tesztsíkkal ellenőrizheti a víz keménységét. (A tesztsíkot az idegen nyelvű kezelési utasításba ragasztottuk.)

1. Mártsa egy másodpercre a vízbe a tesztsíkok!
2. Kb. 1 perc múlva leolvashatja az eredményt a tesztsíkról. Néhány zöld mező rózsaszínűre változik. A rózsaszín mezők száma jelzi a víz keménységi fokát. Három rózsaszínű mező esetén a víz keménységi foka «3», vagyis >14 °dH.

Rózsaszín mezők	A víz keménysége	A víz keménységi foka (°dH)	A szűrőbetét használhatósági ideje (napi 3 liter esetén)	
			Nap	Liter
0/1	Lágy	4 °dH-tól	120 nap	Kb. 360 l
2	Középkemény	7 °dH-tól	60 nap	Kb. 180 l
3	Kemény	14 °dH-tól	40 nap	Kb. 120 l
4	Igen kemény	21 °dH-tól	20 nap	Kb. 60 l

21 °dH feletti keménységi fokú víz esetében már nem javasoljuk az ultrahangos légnedvesítő készülék használatát. Ez esetben célszerűbb, ha a terem levegőjét a gőzölgetető eljárással működő egyéb berendezéseinkkel (pl. a Stadler Form Oskar, www.stadlerform.com/Oskar légnedvesítő készüléke) nedvesíti.

Figyelem! A készülék csak előkezeletlen vízzel működik rendesen. Ne használja, ha vízkömentesítő berendezés, vagy ioncserélő van a vízellátó rendszerbe szerelve (ahol sót adagolnak a vízhez)! A vízben oldott só ugyanis fehér porként kirakódhat a készülék közelében. Ugyanakkor az Eva légtér-párásító készüléket feltöltheti az asztali vízsűrű eszközökből (pl. Brita) vett vízzel. Kérjen tanácsot a házgondnoktól, vagy a vízmű szakemberétől, ha nem biztos az ivóvíz összetételében és kezelési módjában!

A készülék használatba vétele / kezelése

1. Állítsa fel az Eva little légtér párásító készüléket a megfelelő helyen egy stabil, sima felületen! Ezután csatlakoztassa a készülékbe a tápegységet, s ezután dugja azt a 230V-os hálózatra!
2. Vegye ki a (2) víztartályt a fogantyújánál fogva felfele húzva! Csavarja le a (3) tartály zárókupakot és töltsé fel a víztartályt tiszta hideg csapvízzel a legnagyobb megengedett szint jelzésig! Előtte legalább 24 órán át helyezze vízfürdőbe a (4) vízkömentesítő kazettát (lásd „A készülék használatba vétele előtt” pontban)! Ezután csavarja vissza a (2) víztartály (3) zárókupakját! Tegye vissza a (2) víztartályt a készülékbe! Lassan megtelik a (5) vízmedence a víztartályból. Fontos: Ne mozgassa a készüléket addig, amíg víz van benne! A kifolyó víz kárt, zárlatot idézhet elő az elektronikában!
3. Kapcsolja be az Eva little készüléket a (6) Be/Ki kapcsolóval! A (10) kijelzőn megjelenik az aktuális páratartalom %-ban. Amennyiben pirosan világít a (11) vízszintjelző, akkor túl kevés a víz a készülékben. A gyári beállítás szerint 3-as fokozatra van állítva a teljesítmény és a kívánt páratartalom pedig 45 %-ra.
4. A kívánt páratartalom értéket a (7) „Hygrostat” gomb nyomogatásával tudja beállítani 35 - 75 % és «CO» folyamatos üzem között. A megfelelő érték kiválasztása alatt villog a (10) világító dióda. A készülék elmenti a legutóbb választott értéket, ha pár másodpercig nem ad meg új értéket. Ilyenkor a kijelző az éppen mért légnedvesség értéket jelzi ki.
Figyelem! Miután elérte a készülék a kívánt páratartalom értéket, leáll és villogni kezd a kijelzője. Mihelyt a beállított érték alá esik a légtér páratartalma, automatikusan bekapcsol a készülék és folytatja a párásítást.
5. Az (8) „Output” gomb többszöri megnyomásával szabályozhatja (1-5 fokozat között) a párásítási teljesítményt. A (10) kijelzőn vízszintes vonalak mutatják az aktuális teljesítményfokozatot.
6. Az (9) „Auto” gombot megnyomva bekapcsol az automatikus üzemmód és ezzel az Adaptive Humidity™, adaptív párásítási technológia. Világítani kezd az „Auto” gombra épített világító dióda. Az automatikus üzemmódban automatikusan választja meg a készülék a párásítási fokozatot, hogy a lehető leghalkabban és energiahatékonyabban érhesse el és tartsa a megcélzott 45 %-os páratartalmat. Minél alacsonyabb az aktuális páratartalom, annál magasabb párásítási fokozatra kapcsol a készülék automatikusan (33 % alatt = 4-es fokozat, 34 – 37 % között = 3-as fokozat, 38 – 41 % között = 2-es fokozat, 42-45 % között pedig 1-es fokozat).

Az automatikus üzemmódban módosíthatja a kívánt páratartalmat, ha többször megnyomja a (7) „Hygrostat” gombot, feltéve, hogy a készülék automatikus üzemmódban van (vagyis világít a LED az „Auto” gombban.). Az automatikus üzemmódban nem módosíthatja manuálisan a (8) párástírási teljesítmény fokozatot. Mihelyt megnyomja a teljesítmény fokozat módosítására szolgáló (8) gombot, átkapcsol a készülék manuális üzemmódba.

7. Az Eva little készülékkel a párástírással együtt illatanyagot is juttathat a légtérbe. Az illatanyag adagolásánál nagyon nagy gonddal járjon el, mivel a túl sok illatanyag a készülék téves működését, esetleg meghibásodását okozhatja. Az illatanyag légtérbe juttatásához röviden nyomja meg a (13) illatanyag tartályt és húzza ki azt a készülékből! Az illatanyagot közvetlenül a kis tartályban lévő vattára csepegtesse! Egyszerre legfeljebb csak 1-2 csepp illatanyagot csöpöptessen a vattára! Ezután tolja vissza a tartályt a készülékbe és nyomja meg egy pillanatra, hogy a helyére kattanjon! Javaslat: Illatanyag cseréje esetén vegye ki a vattát és tisztítsa ki a tartályt szappanos vízzel! Ezután tegyen be egy új vattapamacsot (a drogériákban kapható normál kozmetikai vattapamacs) és csöpöptessen rá 1-2 csepp illatanyagot!
8. Vízet kell töltenie a tartályba, ha pirosan világít a (11) vízszintjelző. Ehhez vegye ki a (2) víztartályt és tölts fel tiszta, hideg csapvízzel a megengedett legfelső szint jelzésig! A vízzel teli tartály visszahelyezése után a készülék pár másodperc után működésbe lép. A víztartályt üzem közben is feltöltheti vízzel.
9. Amennyiben zavarja a jelzőlámpák, a kijelző fénye (pl. a hálószobában), akkor a (14) éjszakai üzemmód gomb nyomogatásával állíthatja be a jelzőlámpák fényerejét az alábbi fokozatokban:
 - Normál üzemmód (ez a készülék alapbeállítása)
 - Halvány fényerő (egyszer nyomja meg a gombot)
 - A fény kikapcsolva (kétszer nyomja meg a gombot)
 - A fényerő szabályozására is szolgáló (14) gomb ismételt megnyomásával kapcsolhatja ismét a normál fényerőre a jelzőlámpákat. Minden fényerő állásnál világítani kezd viszont a (11) vízszintjelző lámpa, ha kifogyott a víztartály. Ez a piros lámpa nem halványítható el.

Figyelem: Amennyiben vízcseppeket (vagy más nedvességnyomokat) érzékelne a készüléken, vagy a készülék közvetlen közelében, akkor az nagy valószínűséggel a légnedvesítőből származó kondenzvíz. Ez azt jelenti, hogy túltelítődött a terem levegője párával és már nem tudja a légnedvesítő által kibocsátott párárt felvenni. Ilyenkor az automatikus üzemmódra kapcsolva 45 %-os kívánt páratartalommal csökkentse a készülék teljesítményét annyira, hogy megszűnjön a cseppképződés, illetve a párákicsapódás!

Tisztítás

Minden karbantartás előtt és minden használat után kapcsolja ki a készüléket és húzza is ki a tápegységet az elektromos hálózathoz!

Figyelem! Sohase mártsa a készüléket vízbe (ez rövidzárlatot okozhat)!

- A készülék külsejét csak enyhén nedvesített törölkendővel törölje le, majd utána törölje szárazra!
- **Legalább havonta egyszer végezze el a készülék tisztítását!** A belső szerkezeti elemek tisztítása előtt legalább 15 perccel kapcsolja ki a készüléket! Ezután vegye ki a (2) víztartályt, a (15) ködkamrárt, az (16) ezüst kockát és az (13) illatanyag tartályt! Töltsön meg egy csészét 200 ml csapvízzel, keverjen hozzá citromsavas vízköoldót (a gyártója ajánlásai szerinti arányban)! Lassan öntse ezt az elegyet a (5) vízmedencébe, miközben a csészét felette tartja (lásd az 5. oldalon található ábrát)! Ne öntse bele hirtelen felülről a folyadékot a vízkádba! Ügyeljen arra is, hogy ne kerüljön víz a (18) levegő kifúvó nyílásokba! Ez károsítaná a készüléket, amire nem vonatkozna a garancia!
- Hagyja működni a vízkömentesítő vegyszert a gyártója utasításai szerint (kb, 30 percig)! Ellenőrizze, hogy eltűnt-e a vízkőlerakódás a (12) ultrahangos membránról!
- A tisztító ecsettel is tisztítsa meg az ultrahangmembrán felszínét, ha vízkőmaradványt látna rajta! Ügyeljen a tisztításnál arra, hogy ne sérüljön a membrán felületét bármely éles tárgygal!

Fontos: A vízköoldót vagy a vízmaradékot a **készülék bal elülső sarkánál öntse ki!** (lásd a készüléken lévő nyilat)! Nem kerülhet víz a (18) levegő kifúvó nyílásba! Ez kárt okozhatna a készülékben, az ilyen meghibásodásokra pedig nem vonatkozik a garancia!

- Az öblítéshez töltsön meg egy csészét 200 ml folyóvízzel és engedje óvatosan a (5) vízkádba csorogni a vizet úgy, hogy a csészét a vízkád felett tartja (lásd az 5. oldalon található ábrát)! Ne öntse bele hirtelen felülről a vizet a vízkádba! Ügyeljen arra is, hogy ne kerüljön víz a (18) levegő kifúvó nyílásokba! Ez károsítaná a készüléket, amire nem vonatkozna a garancia! A vizet mindig a készülék bal elülső sarkánál öntse ki a készülékből! Ismétlje ezt a műveletsort mindaddig, amíg ki nem ürült az összes vízkőoldószer a (5) vízkádból! Ezután helyezze vissza a (16) ezüstkockát, a (15) pára kamrát, a (2) víztartályt és a (13) illatanyag tartályt ismét a készülékbe! Ellenőrizze, hogy rendszeren illeszkedik-e a helyére a (15) pára kamra első része, ha nem tudja rendszeren a helyére tenni a víztartályt!
- Kéthetente tisztítsa ki alaposan a (2) víztartályt egy puha kefével, vagy szivaccsal és meleg vízzel! A víztartályban talált vízkőlerakódások esetén (a gyártó ajánlásai szerinti arányban) vízkőoldóval kevert vizet használjon! Ezután viszont mindig tisztítsa ki a tartályt hideg csapvízzel!

A vízkőtelenítő patron cseréje

- Táblázatban találja meg a javasolt patroncseré időközöket. (Lásd „A készülék üzembe helyezése előtt” pontban lévő táblázatot!)
- **Javaslat:** Egy egyszerű teszttel ellenőrizheti a (4) patron állapotát. Tartson pár másodpercre egy tükröt a (19) pára fölé! Ki kell cserélni a patron, ha száradás után fehér mészkőnyomokat lát a tükrő felszínén.
- A patron a víztartályban a zárófedélen (3) található. Csavarja le a (3) zárófedele a (2) víztartályról, majd csavarja le róla a patron, amit a háztartási szemébe dobhat. Mielőtt felcsavarozná az új patron a zárófedélre, áztassa 24 órán át egy vizes tában (de ne a víztartályban)!
- Vigyázat, a patroncserénél ne dobja a (3) tartály zárófedele véletlenül ki a szemébe a patronnal együtt!

Ezüsttégla–Silver Cube™

A (16) SilverCube™ ezüsttégla ezüstionok folyamatos kibocsátásával korlátozza a csírák és baktériumok elszaporodását a készülékben. Az ezüsttégla használatával biztosítható a szoba egészséges klímája. Az ezüsttégla általában egy éven át biztosítja a készülék hatékony működését. Éppen ezért javasoljuk, hogy az újabb párásító szezon előtt cserélje ki az ezüsttéglát!

Az ionokat kibocsátó ezüsttégla rögtön működésbe kezd, ha vízzel érintkezik a készülék belsejében és kikapcsolt állapotban is kifejti hatását.

A készülék javítása

- Az elektromos készülékek javítását csak megfelelően képzett szakemberek végezhetik el! A nem szakszerű javítás esetén megszűnik a készülékre adott garancia és a gyártó is minden felelősséget visszautasít!
- Sohase vegye használatba a készüléket, ha megsérült a hálózati csatlakozókábel, vagy villásdugó, ha hibásnak találja a készüléket, ha leesett, vagy más módon sérült (repedések/törések láthatóak a házán).
- Ne engedjen semmilyen idegen tárgyat sem a készülékbe esni!

A készülék ártalmatlanítása

- Az elektromos készülékek nem dobhatóak a háztartási hulladék tárolóba, helyette vigye el a helyi hulladékhasznosítóhoz! A helyi önkormányzat bizonyára meg tudja adni az elektromos hulladékok hasznosításával foglalkozó vállalkozások címét. Amennyiben ellenőrizetlenül történik az elektromos készülékek ártalmatlanítása, akkor az időjárás hatására ártalmas, mérgező anyagok kerülhetnek a talajvízbe és ezáltal a táplálkozási láncba, illetve évekre megmérgezheti a növény- és állatvilágot. Amennyiben újjal váltja le a készüléket, akkor a készülék eladóját törvény kötelezi arra, hogy térítésmentesen átvegye ártalmatlanítás céljából a korábban használt készüléket.

A készülék műszaki adatai

Tápellátás	24 V / 1A DC tápegység
Névleges fogyasztás	24 W
Párásítási teljesítmény	legfeljebb 370 g/óra
Méretei	160 mm széles x 365 mm magas x 160 mm mély
Tömege	1,0 kg
A víztartály térfogata	4,0 liter
Zajszintje	27 – 32 dB (A)
EU-előírásoknak való megfelelés	CE / WEE / RoHS

A műszaki adatok változtatásának jogát fenntartjuk!



Tervezte: Matti

Köszönet mindenkinek, aki részt vett a projektben: Del Xunak a lelkesedéséért és a kulturális hidak kiépítéséért, John Yenek a mérnöki munkáért és Hou Goucainak a CAD munkálatokért. Mario Rothenbühlernek a fényképekért. Matti Walkernek az elegáns formatervért és a grafikai munkáért.

*Martin Stadler, vezérigazgató,
Stadler Form Részvénytársaság*



Az eladó bélyegzője

Mintabolt és ügyfélszolgálat:

iRobot Centrum

Budapest 1148 Fogarasi út 10-14.

Nyitva tartás:

Hétfőtől-péntekig 10-től 19 óráig, Szombat 10-től 14 óráig.

Telefon: + 36 1 468 2176

Email: info@irobotcentrum.hu